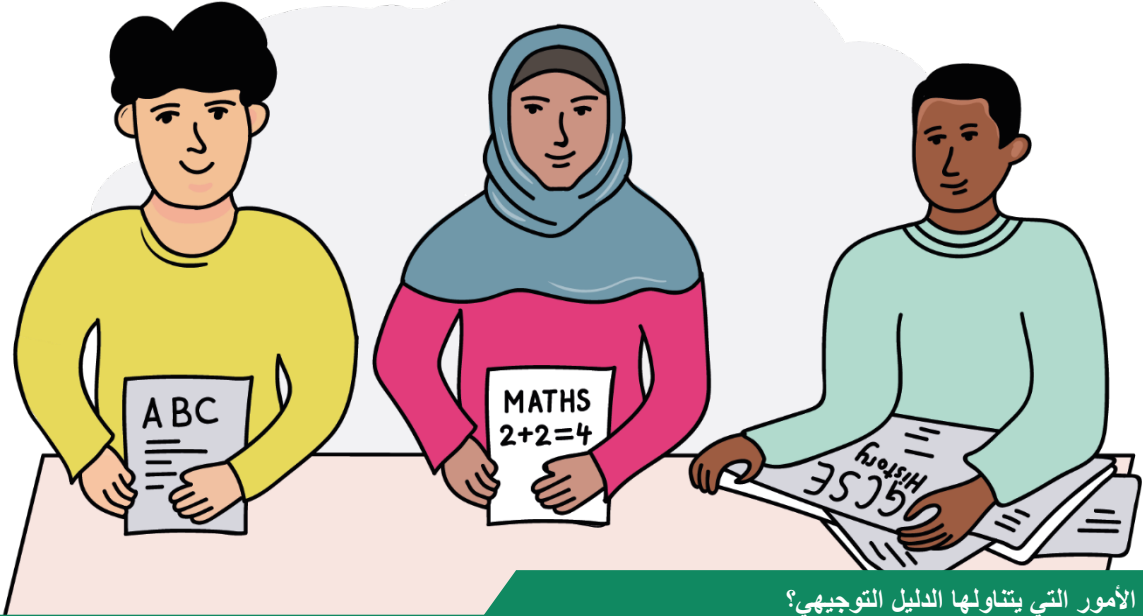


نبذة عن نظام التعليم الإنجليزي: المدارس الثانوية

دليل توجيهي لأولياء أمور الأطفال ممن يتعلمون اللغة الإنجليزية كلغة إضافية (EAL)



ما الأمور التي يتناولها الدليل التوجيهي؟

يُرد فيما يلي معلومات عملية يمكنها مساعدتك على الحصول على مكان مدرسة طفلك وفهم نظام تعليم اللغة الإنجليزية. يوجد في إنجلترا أنواع مختلفة من المدارس، بعضها يضطر فيه أولياء الأمور إلى دفع رسوم (مثل المدارس المدفوعة الأجر/المستقلة/الخاصة).

يحتوي هذا الدليل التوجيهي على المدارس التي لا تضطر فيها إلى دفع رسوم لها في إنجلترا (مثل المدارس التابعة للدولة). وتوجد أنواع مختلفة من المدارس التابعة للدولة منها:

- المدارس الخاضعة لسلطات التعليم المحلية - تمولها الحكومة المحلية
- الأكاديميات و المدارس المجانية الممولة من قِبل الحكومة المركزية، والتي تكون في كثير من الأحيان جزءًا من صندوق استئماني "Trust"
- المدارس الدينية - مرتبطة بديانة معينة

يمكنك اختيار تعليم طفلك في المنزل إما بنظام الدوام الكامل أو الجزئي. ويطلق على ذلك بالتعليم المنزلي (أو التعليم المنزلي المختار أو الدراسة المنزلية). يمكنك معرفة المزيد هنا: <https://www.gov.uk/home-education>



1. كيف يمكنني العثور على مكان في مدرسة لطفلي؟

إذا كان عمر طفلك من 5 إلى 16 عامًا، فتواصل مع المجلس المحلي لديك (يُطلق عليه أيضًا السلطة المحلية أو LA) لإيجاد مدرسة لطفلك.

- يجب على المجلس المحلي العثور على مكان في مدرسة في المنطقة المحلية إن كان عمر طفلك من 5 إلى 16 سنة
- يمكنك الحصول على مزيد من المعلومات بشأن القبول في المدارس على الموقع الإلكتروني الوارد هنا:

<https://www.gov.uk/schools-admissions>

ترد فيما يلي بعض الأفكار التي يمكنها مساعدتك في تحديد المدرسة التي تريد التقديم فيها:

- زر المدرسة خلال الأسميات المفتوحة، سيتم الإعلان عن هذه الأسميات على الموقع الإلكتروني للمدرسة.
- يرجى الاطلاع على أحدث تقرير التفتيش الصادر عن مكتب المعايير التربوية (أوفستيد):

<https://reports.ofsted.gov.uk>

- تحقق من الأداء الشامل للمدرسة:

[/https://www.compare-school-performance.service.gov.uk](https://www.compare-school-performance.service.gov.uk)

- تحدث إلى العديد من أولياء الأمور الآخرين لمعرفة آرائهم بشأن المدرسة
- ادخل على الموقع الإلكتروني الخاص بالمدرسة
- تعرف على المدارس التي تسجل الطلاب في امتحانات الشهادة العامة للتعليم الثانوي باللغة الأم (انظر القسم 5 أدناه لمزيد من المعلومات)

عند التوصل إلى المدارس التي تثير إعجابك، تذكر أن تجري ما يلي:

- ملء استمارة التقديم إلكترونيًا، وكتابة بعض المدارس التي تفضلها
- طلب المساعدة من الفريق المعني بالقبول في المدارس التابع للمجلس المحلي لديك حيث يمكن أن تكون عملية التقدم بطلب إلى المدرسة معقدة
- أطلب من مسؤولي المجلس إن كان يوجد أشخاص آخرون أو مجموعات مجتمعية أو مترجمون فوريون يمكنهم مساعدتك

2. ما العمر الذي سيبدأ طفلي فيه المدرسة الثانوية؟

يبدأ الأطفال في إنجلترا المدرسة الثانوية في شهر سبتمبر التالي مباشرة لعيد ميلادهم الحادي عشر. تبدأ المدرسة الثانوية في السنة السابعة (تكون السنوات من الأولى إلى السادسة في المدرسة الابتدائية) وتنتهي في السنة الحادية عشرة.

دائمًا ما تبدأ السنة الدراسية في سبتمبر وتنتهي في يوليو عادةً. وعادةً ما تُقسم إلى ثلاث فصول، تبلغ كل منها 13 أسبوعًا تقريبًا.

يمكن للشباب ترك المدرسة يوم الجمعة الأخير من شهر يونيو إذا كانوا سيبلغون من العمر 16 عامًا بحلول نهاية أغسطس. ومع ذلك، يجب أن يكون الشباب الذين تتراوح أعمارهم ما بين 16 و18 عامًا ملتحقين بتعليم أو تدريب أو تدريب مهني.

3. كيف يمكنني معرفة الفصول والعطلات الخاصة بالمدرسة؟

تختلف مواعيد الفصول الدراسي والعطلة في جميع أنحاء إنجلترا.

ومع ذلك، عادةً ما تكون العطلات المدرسية في نهاية ديسمبر وبداية يناير (عيد الميلاد المجيد ورأس السنة الجديدة)؛ ومارس/أبريل (حسب موعد عيد الفصح) وأغسطس. بالإضافة إلى ذلك، ستحصل معظم المدارس على عطلة نصف فصل في منتصف كل فصل من الفصول الثلاثة. ستنتشر كل مدرسة تقويمها المدرسي الخاص بها مع توضيح العطلات عليه.

لدى العديد من المدارس 5 أيام تدريب أثناء الخدمة (IN Service Training) كل سنة حين سيحضر المعلمون تدريب واجتماعات. لا يذهب الطلاب إلى المدارس في أيام التدريب أثناء الخدمة. وستبلغ المدارس أولياء الأمور بموعد أيام التدريب أثناء الخدمة كل سنة.

تحدث إلى المدرسة لمعرفة التواريخ المحددة للفصول والعطلات أو اطلع على هذا الموقع الإلكتروني:

<https://www.gov.uk/school-term-holiday-dates>

4. ما الذي يمكنني توقعه من المدرسة؟

تنشر معظم المدارس نشرة مدرسية خاصة بها، وهي كتيب يقدم معلومات مهمة عن المدرسة. بالإضافة إلى ذلك، سيتضمن الموقع الإلكتروني للمدرسة أحدث المعلومات والأخبار حول المدرسة. اطلب من المدرسة تقديم المساعدة في ترجمة المعلومات إذا احتجت إلى ذلك.

سيتاح لطفلك ما يلي:

- أيام انتقالية؛ ستتاح لطلاب السنة السادسة الفرصة لقضاء يوم أو يومين في مدرستهم الثانوية الجديدة للتعرف على طبيعة الأمور
- برنامج تعريفى لمساعدة طفلك على البدء بشكل جيد في مسيرته في المدرسة الجديدة. وقد يشمل ذلك ترتيبات خاصة إذا كان طفلك قد وصل مؤخرًا إلى البلد أو المنطقة، أو كان يبدأ المدرسة في وقت مختلف من السنة (أي ليس في سبتمبر).
- مقعد في صف دراسي يتكون من حوالي 30 طالبًا، من نفس العمر عادةً. وعادةً ما يكون لكل صف دراسي معلمه الخاص.
- جدول زمني منتظم للدروس. وسيتم تدريس كل درس من قِبل متخصص في المادة.
- الحصول على منهج كامل - ويرجى الاطلاع على المعلومات الواردة أدناه لمعرفة المزيد من المعلومات
- نهج شامل حيث يتم التعامل مع جميع الأطفال بطريقة عادلة
- واجب منزلي منتظم مرتبط بالمنهج



ماذا سيفعل طفلي في المدرسة؟

سيتمكن طفلك من المشاركة في الأنشطة والرحلات المدرسية وغيرها من الفعاليات. وقد تشمل هذه:



- التجمعات وفرص التعيد الجماعي. اطلب من مدرستك الحصول على مزيد من المعلومات.
- الأنشطة والنوادي الخارجة عن المنهج، مثل الرياضة والموسيقى والدراما. ولا تكون هذه الأنشطة والنوادي إلزامية وقد تُعقد في وقت الغداء أو بعد انتهاء المدرسة، وقد توجد رسوم بسيطة لبعض الأندية.
- الرحلات المدرسية إلى الأماكن المرتبطة بالمنهج المدرسي. عادةً ما تكون هذه الرحلات بمقابل مالي، ولكن غالبًا ما يكون بإمكان المدارس تقديم المساعدة في ذلك عند الضرورة. ويتم تنظيم الرحلات المدرسية بعناية من قِبل المعلمين بحيث يكون الأطفال في أمان دائمًا. تكون بعض الرحلات جزءًا إلزاميًا من دورة خاصة بالشهادة العامة للتعليم الثانوي، على سبيل المثال لدورة الدراما الخاصة بالشهادة العامة للتعليم الثانوي، يحتاج الطلاب إلى مشاهدة مسرحية في المسرح.
- الإنتاجات المدرسية بما في ذلك عروض الدراما والحفلات الموسيقية
- الفعاليات الاجتماعية وفعاليات جمع التبرعات مثل الأيام الرياضية والمعارض الصيفية والخاصة بعيد الميلاد المجيد والحفلات الراقصة والمسابقات. تحدث إلى مدرستك إذا كنت مهتمًا بالمشاركة بشكل أكبر في مدرسة طفلك، على سبيل المثال التطوع أو الاضطلاع بدور في الهيئة الإدارية بصفتك ولي أمر، حيث يمكنك دعم فريق القيادة في الحرص على أن تكون المدرسة فعالة قدر الإمكان.
- الخبرة العملية هي فرصة للشباب، في السنة العاشرة عادةً، لقضاء أسبوع في مكان عمل. لمزيد من المعلومات، انظر قسم الوظائف الوارد أدناه.

كيفية معرفة ما يحدث في المدرسة؟

ستتواصل مدرستك معك بانتظام. سيستخدم مسؤولو المدارس طرق مختلفة للتواصل بما في ذلك:



- الموقع الإلكتروني للمدرسة: ستنتشر المدارس المعلومات على موقعها الإلكتروني. تحقق من التقويم المدرسي لمعرفة التواريخ المهمة مثل العطلات وأيام تدريب المعلمين (التدريب أثناء الخدمة) وأمسيات أولياء الأمور.
- الإشعارات: الرسائل النصية، وسائل التواصل الاجتماعي (مثل: Twitter) ويمكن استخدام تطبيقات مثل parentmail لسداد مدفوعات الوجبات المدرسية والرحلات
- الأنظمة عبر الإنترنت (مثل: Go4Schools): يمكنك العثور على معلومات حول الواجبات المنزلية والتقييمات والسلوك
- رسائل البريد الإلكتروني والخطابات: أخبر المدرسة إذا لم يكن متاح لديك إمكانية الوصول إلى رسائل البريد الإلكتروني
- أمسيات أولياء الأمور والتقارير: سوف تتيح هذه لك معرفة المزيد حول التقدم الذي يحرزه طفلك
- الاجتماعات وأمسيات المعلومات: ستستخدم المدارس الاجتماعات لمشاركة المعلومات المهمة، على سبيل المثال اختبار المواد التي ستدرس في الشهادة العامة للتعليم الثانوي. يمكن أن تكون هذه فرصة مفيدة لطرح الأسئلة.
- التواصل المباشر: يمكنك الاتصال بالمدرسة عبر الهاتف أو البريد الإلكتروني، أو الترتيب للاجتماع مع المعلم إذا كان ذلك مناسبًا



5. ما الذي تتوقعه مني المدرسة؟

بصفتك ولي أمر، سيكون من المتوقع منك ما يلي:

- إرسال طفلك إلى المدرسة يوميًا وفي الوقت المحدد، ما لم يكن مريضًا أو لديهم موعد محدد أو عطلة دينية، الاتصال بالمدرسة مسبقًا لإخبارهم عن سبب غياب طفلك إن استطعت.
- لا تمنع طفلك من الذهاب إلى المدرسة إلا في العطلات المحددة فقط. إن قررت أن تمنح طفلك عطلة خلال فترة الدراسة، قد تضطر إلى دفع غرامة. تواصل مع مسؤولي المدرسة لمعرفة المزيد أو الدخول إلى الموقع الإلكتروني التالي:

<https://www.gov.uk/school-attendance-absence>



- أخبر مسؤولي المدرسة عن أي أحداث أو ظروف مهمة يمر بها طفلك أو عائلتك. وستبذل المدرسة قصارى جهدها لتقديم الدعم إليك إذا كنت بحاجة إلى مساعدة.
- تقديم معلومات مثل التفاصيل الطبية وبيانات الاتصال. ومن المهم أن تخبر المدرسة في حالة تغير هذه المعلومات.
- إكمال نماذج الموافقة لتوضيح ما إذا كان يُسمح لطفلك بالذهاب في الرحلات المدرسية، التقاط صور له وما إلى ذلك.
- دعم سياسات المدرسة، مثل السلوك والاستخدام الملائم للإنترنت. يمكنك العثور على معلومات حول سياسات المدرسة على الموقع الإلكتروني للمدرسة. وسيتم إخبارك أنت وطفلك بالمكافآت والعقوبات. سيكون لدى طفلك حساب بريد إلكتروني خاص بالمدرسة وسيتاح له الوصول إلى الإنترنت الذي يجب أن يستخدمه بأمان وبشكل ملائم.
- مساعدة طفلك في أداء واجباته المنزلية. لمزيد من الأفكار حول كيفية دعم طفلك في عملية تعلمه، انظر [هنا](#).

6. من المسؤولون في المدرسة؟

اطلع على نشرة المدرسة أو الموقع الإلكتروني للمدرسة لرؤية صور وأسماء أعضاء هيئة التدريس؛ وفي بعض الأحيان يتم عرض هذه البيانات في مدخل المدرسة أيضًا.

اسأل مسؤولي المدرسة عن الموظفين الذين سيتعاملون مع طفلك، وقد يدخل في نطاق ذلك ما يلي:

- كبار القادة - على سبيل المثال: مدير المدرسة ونائبه ومساعدته
- الموظفون بالمكاتب - على سبيل المثال: موظفو الاستقبال في المدرسة
- أعضاء هيئة التدريس - على سبيل المثال: معلم الفصل ومساعد المعلم
- الطاقم الرعاوي - على سبيل المثال: قادة السنة، معلم الصف الدراسي، موجه عملية التعلم
- طاقم المتخصصون - على سبيل المثال: معلمو اللغة الإنجليزية كلغة إضافية (EAL)، منسق الاحتياجات التعليمية الخاصة والإعاقات (SENDCo)، المعلم الرئيسي المسؤول عن الحماية المعين (DSL)



7. ما الذي يتم تدريسه وإجراء اختبارات بشأنه في المدرسة؟

عادةً ما يُجري الطلاب الامتحانات الوطنية في مايو ويونيو من السنة الحادية عشرة. وسيُجري معظم الطلاب امتحانات الشهادة العامة للتعليم الثانوي (GCSE).



يُرجى الاطلاع على الجدول أدناه لمعرفة المرحلة والطور ومجموعة السنة المدرسية التي سيكون طفلك فيها والتقييمات/الاختبارات/الامتحانات التي سيجريها:

المرحلة	الطور	مجموعة السنة	الفئة العمرية	التقييمات/الاختبارات/الامتحانات	المواد الدراسية التي تتم دراستها
الثانوية	الطور الأساسي الثالث	السنة السابعة السنة الثامنة السنة التاسعة	11-12 12-13 13-14	بداية السنة السابعة وبانتظام طوال الطور الأساسي الثالث: اختبارات التقييم الإدراكي (CATs) تقييمات داخلية متواصلة	الإنجليزية، الرياضيات، العلوم، التصميم والتكنولوجيا، التاريخ، الجغرافيا، الدراسات الدينية (RS)، الفن، التصميم والتكنولوجيا (DT)، الموسيقى، الدراما، التربية البدنية، الحوسبة، المواطنة، اللغات
	الطور الأساسي الرابع	السنة العاشرة السنة الحادية عشرة	14-15 15-16	تقييمات داخلية متواصلة مايو/يونيو من السنة الحادية عشرة: الشهادة العامة للتعليم الثانوي (GCSE) والامتحانات المعادلة	المواد الأساسية: الإنجليزية، الرياضيات، العلوم تتفاوت المواد الاختيارية بين المدارس. وتشمل الجغرافيا، التاريخ الدراسات الدينية، علوم الكمبيوتر، التربية البدنية، دراسات الأعمال، رعاية الأطفال، التصميم والتكنولوجيا، الوسائط الإعلامية الإبداعية. اطلب من مدرستك الحصول على القائمة الكاملة.

يمكنك العثور على مزيد من المعلومات التفصيلية على الموقع الإلكتروني <https://www.gov.uk/national-curriculum>

هل سيُجري طفلي امتحانات في كل مادة دراسية؟

عادةً ما يُجري الأطفال الامتحانات الوطنية (امتحانات الشهادة العامة للتعليم الثانوي) في نهاية السنة الحادية عشرة، ولن يُجروا امتحان في كل مادة. تتمثل المواد الأساسية في: اللغة الإنجليزية والرياضيات والعلوم. يجب على جميع الطلاب دراسة هذه المواد. وبالإضافة إلى ذلك، يخضع الطلاب عادةً لامتحانات في خمسة مواد أخرى.

في نهاية الطور الأساسي الثالث (السنة الثامنة أو التاسعة) الأساسي الثالث (السنة الثامنة أو التاسعة) سوف تساعد المدرسة طفلك على اختيار المواد الأخرى التي سيواصل دراستها من أجل امتحاناته النهائية. وقد يشمل ذلك مواد الشهادة العامة للتعليم الثانوي (مثل الجغرافيا أو التصميم والتكنولوجيا) أو مواد مجلس تعليم الأعمال والتكنولوجيا (BTEC) (مثل دراسات الأعمال والرياضة).

تقوم بعض المدارس أيضًا بترتيب إجراء الطلاب لامتحانات الشهادة العامة للتعليم الثانوي بلغتهم الأولى، على الرغم من عدم توفر كل اللغات. واللغات العربية والصينية والأردنية والغوجاراتية والإيطالية هي بعض اللغات التي تتوفر بها امتحانات الشهادة العامة للتعليم الثانوي. اطلب من مدرستك إذا كنت ترغب في إجراء هذا الأمر من أجل طفلك.

تحدث إلى طفلك عن اهتماماته وخطته المستقبلية، فمن المهم اختيار المواد الدراسية التي تثير اهتمامه والتي ستكون مفيدة لمستقبله. تحدث إلى مدرستك عن خيارات طفلك وعن الدعم الذي سيكون متاحًا.

8. ماذا سيحتاج طفلي؟

- الزي المدرسي الكامل: تتوقع معظم المدارس الثانوية في إنجلترا أن يرتدي الأطفال زيًا مدرسيًا. ستقدم مدرسة طفلك قائمة بالزي الواجب ارتدائه وتخبرك بأماكن شرائه. اسأل عما إذا كان بإمكان المدرسة أن تقدم الدعم بخصوص التكاليف إذا لم يكن لديك موارد مالية كافية.
- منظم. تقدم معظم المدارس كتابًا كل سنة لمساعدة الطلاب على تنظيم أمورهم.
- حقيبة، وحافظة بها أقلام حبر، وما إلى ذلك.
- آلة حاسبة وغيرها من أدوات الرياضيات
- طقم كامل للتربية البدنية عند الحاجة. ستخبرك المدرسة بما هو مطلوب حيث قد يشمل ذلك الملابس الرياضية التي تحمل شعار المدرسة.
- الغذاء أو المال لشراء الطعام. العديد من المدارس لديها نظام دفع بدون تلامس؛ سيتمكن موظفو المكتب من المساعدة في تنظيم هذا. يمكن لبعض الأطفال الحصول كذلك على وجبات مدرسية مجانية (FSM) إذا كانت الأسرة تحصل على مزايا معينة؛ اكتشف المزيد من مدرستك أو من الرابط <https://www.gov.uk/apply-free-school-meals>
- تصريح سفر أو نفود سفر إذا كان طفلك يذهب إلى المدرسة بالحافلة أو الترام أو القطار. يمكن لبعض الأطفال الذين يعيشون على بعد أكثر من ميلين من المدرسة الحصول على تصريح مجاني بركوب الحافلة. Find out if you are entitled to a free bus pass by going to <https://www.gov.uk/help-home-school-transport>. سيتم منح بعض الأطفال الذين لا يستطيعون الذهاب إلى المدرسة سيرًا على الأقدام بسبب مشكلة في الحركة أو بسبب حاجة تعليمية خاصة مواصلات مجانية إلى المدرسة، غالبًا تكون في سيارة أجرة. تعرف على المزيد من المعلومات على الرابط <https://www.gov.uk/apply-school-transport-for-child-with-special-educational-needs-sen>
- اسأل مدرستك عن سياسة الهاتف المحمول الخاصة بها.. لا تسمح بعض المدارس بالهواتف المحمولة وقد تصادرها إذا حاول الطلاب استخدامها في المدرسة.



9. ما الدعم الإضافي المتاح للطلاب الذين يحتاجون إليه؟

- الدعم الرعاوي: يوجد في جميع المدارس فريق من الأشخاص الذين سوف يساعدون الأطفال الذين يعانون من أي مشاكل، على سبيل المثال، مع الصداقات أو مشاكل الصحة العقلية أو الشعور بالقلق. أخبر مدرس الصف أو قائد السنة إذا كان طفلك يعاني من أي مشاكل أو مخاوف.
- يوجد في جميع المدارس مسؤول حماية رئيسي معين سوف يدعم طفلك إذا كانت هناك أي مخاوف جدية بشأن سلامته داخل المدرسة أو خارجها.
- دعم اللغة الإنجليزية: ستقدم معظم المدارس الدعم في تطوير اللغة الإنجليزية عند الحاجة. يحدث هذا عادة في الفصل مع طلاب آخرين.
- دعم التعلم: ستوفر جميع المدارس دعمًا إضافيًا للتعلم عند الحاجة. أخبر المدرسة إذا كنت تعتقد أن طفلك يحتاج إلى دعم في عملية تعلمه. سوف يلتقي منسق الاحتياجات التعليمية الخاصة والإعاقات (SENDCo) بطفلك، ويقيم احتياجاته ويقدم أفضل دعم له. سيخبرونك إذا كان لطفلك أي احتياجات وقد يُطلب منك الذهاب إلى المدرسة للتحدث عن كيفية مساعدة المدرسة لطفلك. يوجد دليل مفيد لأولياء الأمور ومقدمي الرعاية هنا:

<https://www.gov.uk/government/publications/send-guide-for-parents-and-carers>

- الوكالات الخارجية: تعمل المدارس بشكل وثيق مع أخصائيين مهنيين آخرين مثل الأطباء ووكالات اللاجئين والمتخصصين التربويين لدعم الأطفال الذين يحتاجون إلى مساعدة إضافية. ستخبرك المدرسة بأي دعم إضافي يحتاجه طفلك.
- أقساط الطلاب: تحصل جميع المدارس على تمويل إضافي لدعم الطلاب المحرومين اقتصاديًا. يتم استخدام هذه الأموال لمساعدة الطلاب على الأداء الجيد في المدرسة والمشاركة الكاملة في الحياة المدرسية.
- الدعم المالي: يمكن للمدارس المساعدة في بعض التكاليف، على سبيل المثال، الزي المدرسي والرحلات المدرسية والمعدات وما إلى ذلك. أخبر المدرسة إذا كنت بحاجة إلى مساعدة في أي نفقات.
- المشورة المهنية ومواصلة التعليم: جميع المدارس لديها مستشار مهن سوف يساعد طفلك في بدء التفكير حول ما يريدون القيام به عند ترك المدرسة. سوف يساعدون طفلك على:
 - اختيار المواد الدراسية التي سدرس في الشهادة العامة للتعليم الثانوي. يتم اختيار الخيارات في نهاية السنة الثامنة أو التاسعة.
 - البحث عن مكان مناسب للخبرات العملية. لا تقدم كل المدارس خبرات عملية. اطلب من مدرستك الحصول على مزيد من المعلومات.
 - العثور على معلومات حول الكليات والدورات لما بعد السنة الحادية عشرة. من المتوقع أن يظل الشباب في مرحلة التعليم أو التدريب حتى يبلغوا 18 عامًا. يمكنك العثور على مزيد من المعلومات في:

<https://www.gov.uk/browse/education/find-course>

10. كيف يمكنني مساعدة طفلي على التعلم؟

توجد العديد من الأفكار حول كيفية مساعدة طفلك على التعلم في هذه [النشرة](#).